



# Spooky<sup>2</sup> Scalar Digitizer

## INSTRUCTION

November 2018  
Spooky2 Team

## Breve panoramica

Il biofeedback è un modo per scoprire quali frequenze sono più adatte al tuo corpo. Lo Spooky2 Scalar è l'unico dispositivo scalare in grado di eseguire una scansione di biofeedback. Il Digitalizzatore per lo Spooky2 Scalar è in grado di misurare piccole variazioni del campo scalare durante una scansione di frequenze scalari. Il biofeedback scalare richiede l'uso di due generatori. Il GX ha due generatori al suo interno; il generatore G2 modula il campo scalare mentre il G1 misura la risposta. Seguire le istruzioni sottostanti per eseguire una scansione biofeedback scalare.

## Passo 1: Hardware

**1.** Collegare il Digitalizzatore Scalare alla presa del cavo di collegamento, sul Trasmettitore Scalare.



2. Collegare il cavo di collegamento e il cavo di alimentazione dello Spooky2 Scalar.



3. Collegare l'Out 1 del Generatore 1 alla porta BNC del Digitalizzatore Scalar.



**4.** Collegare l'Out 1 del Generatore 2 alla porta BNC del Trasmittitore Scalare Spooky2.



**5.** Collegare il GX al computer e premere brevemente il pulsante di accensione per accenderlo.



**6.** Accendere e sintonizzare lo Spooky2 Scalar.

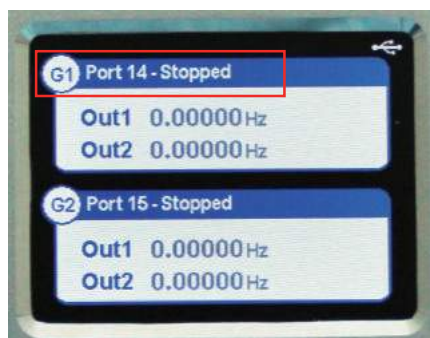
## Suggerimento:

Il GX non deve essere nel campo scalare, poiché il contenitore e l'elettronica sono metallici e quindi provocano una distorsione del campo. Si consiglia di posizionare il GX a 1 m di distanza dal Trasmettitore Scalare Spooky2 e a 1 m dal campo scalare.

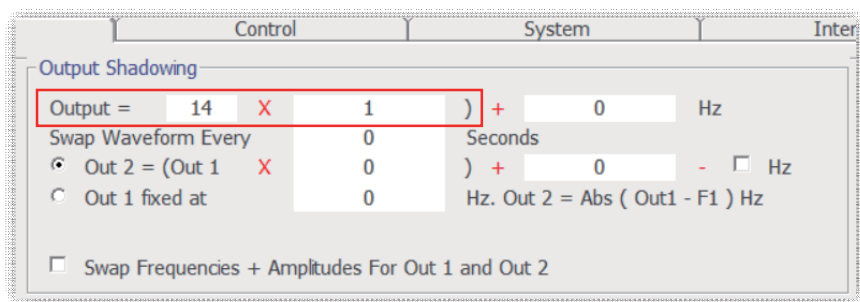
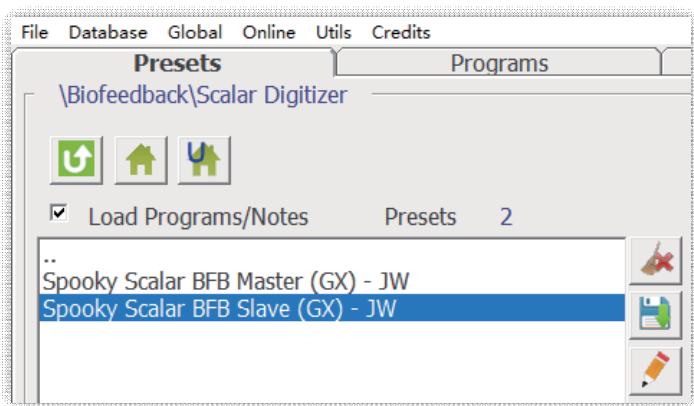


## Passo 2: Software

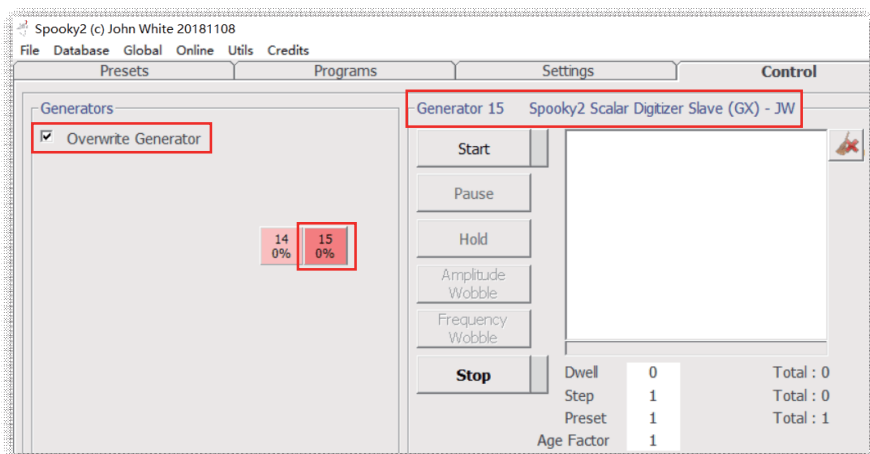
1. Avviare il software Spooky2. Prendere nota dei numeri di porta corrispondenti al generatore G1 e G2, che si possono visualizzare sul display del GX. In questo esempio, G1 è la Porta 14 e il G2 è Porta 15.



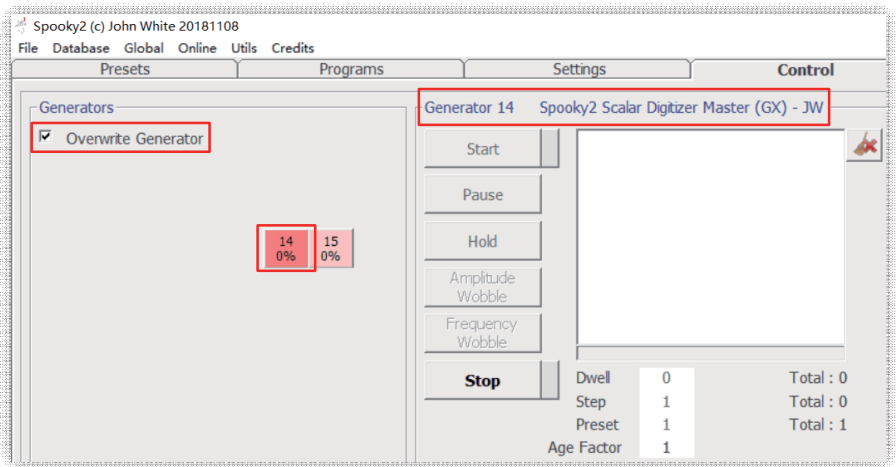
2. Selezionare il Preset **Spooky2 Scalar Digitizer Slave (GX) - JW**, quindi passare alla scheda Setting. Nel riquadro *Output Shadowing*, impostare 'Output = [x]', dove x = il numero di porta di G1. In questo esempio, x = 14 (in seguito scrivere "1" dopo il **X**, come in figura).



3. Andare alla scheda Control, selezionare *Overwrite Generator* e scegliere il generatore G2 (Porta 15) per caricare le impostazioni.

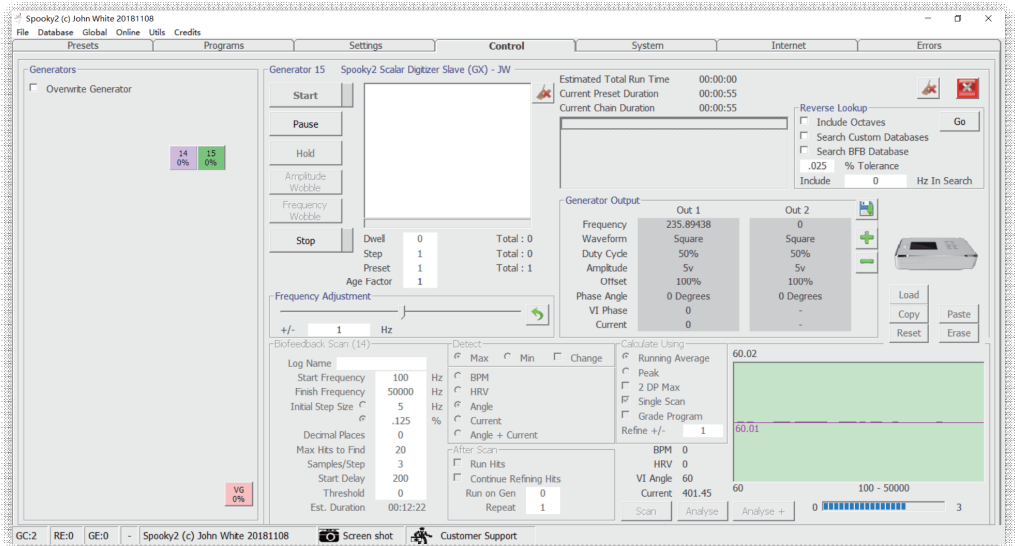
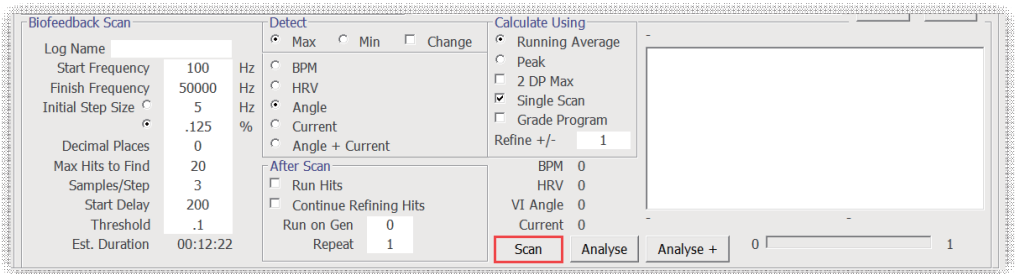


4. Ora, tornare alla scheda Presets, selezionare il preset **BFB Master**, andare alla scheda Control, spuntare *Overwrite Generator* e scegliere il generatore G1 (Porta 14) per caricare il preset.



5. Posizionarsi tra le due unità scalari e chiedere a un assistente di fare clic sul pulsante **Scan** per avviare la scansione del biofeedback.

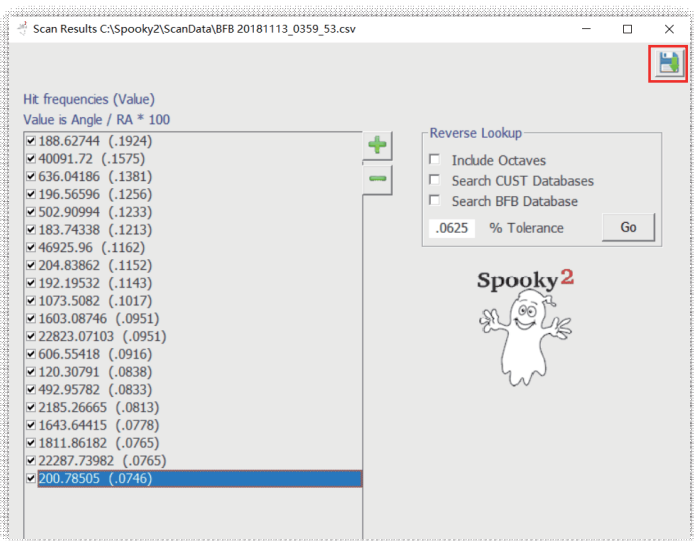
**Nota:** Se non hai nessuno che ti aiuti, imposta il ritardo di avvio su 2000. Questo ti darà il tempo di iniziare la scansione del biofeedback e posizionarti correttamente tra le unità.



Il generatore G2 partirà automaticamente, facendo sì che lo Spooky2 Scalar trasmetta le frequenze del generatore. Anche il G1 partirà, ma non verranno prodotte frequenze; provvederà invece a registrare la quantità di energia scalare che viene assorbita per ciascuna frequenza dal corpo.

Al termine della scansione, i risultati verranno visualizzati in una nuova finestra. Salvare i risultati della frequenza facendo clic sul pulsante Salva.



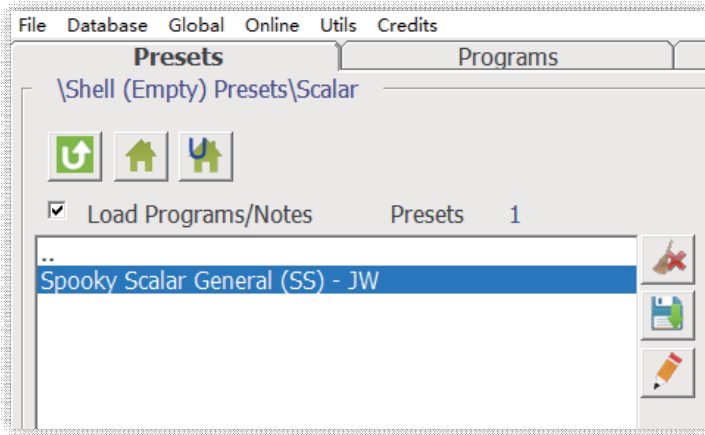


Questa operazione porterà alla finestra *Create Program*. Assegnare un nome ai risultati della scansione in modo appropriato, quindi selezionare *Salva* (dischetto verde in alto a dx). Suggeriamo di includere il nome della persona e la data. È possibile aggiungere alcune note se si desidera avere un riferimento futuro.



Lo Spooky2 aggiorna automaticamente il database dopo aver aggiunto un nuovo programma. Il nuovo programma può ora essere cercato nella scheda Programs.

Usare il Preset **Spooky Scalar General (SS) - JW** per lanciare i risultati della scansione.



## Suggerimenti:

- 1.** È meglio restare assolutamente immobili e avere una sola persona nel campo scalare. Questo campo si estende verso l'esterno, quindi assicurarsi che nessun organismo vivente si trovi nelle vicinanze.
- 2.** È importante prendere nota dei numeri di porta corrispondenti al G1 e G2 prima di eseguire un biofeedback.
- 3.** Il Preset **Spooky2 Scalar BFB Master** esegue la registrazione. Il Preset **Spooky2 Scalar BFB Slave** fornisce le frequenze per la modulazione scalare Spooky2.
- 4.** Suggeriamo di usare il generatore G1 con il Preset **Spooky2 Scalar BFB Master**.
- 5.** È possibile eseguire scansioni brevi una volta al giorno e scansioni più lunghe una volta alla settimana.
- 6.** Quando si eseguono i risultati della scansione, rimuovere il Digitalizzatore Spooky2 Scalar. Quindi utilizzare il G2 per eseguire i risultati della scansione.

**Spooky<sup>2</sup>**

[www.spooky2scalar.com](http://www.spooky2scalar.com)